

VANDIJCK



USER MANUAL

| | | | | |
|--|-----------|-------------|---|-----------|
| Inhoud | | 6.5 | Accu opladen | 12 |
| Beste e-biker, | 3 | 7 | Schoonmaken, onderhoud en reparaties | 13 |
| Verklaring pictogrammen | 4 | 8 | Veiligheidsvoorschriften | 14 |
| 2 Ondersteuning en bedieningsysteem | 5 | 8.1 | Algemene veiligheid | 15 |
| 2.1 Ondersteuning starten | 5 | 8.2 | Voor iedere fietsrit | 15 |
| 2.2 Ondersteuning veranderen | 5 | 8.3 | Tijdens en na het fietsen | 16 |
| 2.3 Walk assist | 5 | 8.4 | Na een valpartij | 16 |
| 2.4 Verlichting | 5 | 8.5 | Gebruik volgens de voorschriften | 17 |
| 3 Remmen | 6 | 9 | Aandachtspunten | 17 |
| 3.1 Power modulator | 6 | 9.1 | Accu levensduur | 17 |
| 3.2 Remblokken | 6 | 9.2 | Accu actieradius | 18 |
| 4 Versnelling | 7 | 9.3 | Bagage & accessoires | 18 |
| 4.1 Interne naaf (revoshifter) | 7 | 9.4 | Kinderzitjes | 18 |
| 4.2 Derailleur | 7 | 9.5 | Vervoer met de auto | 19 |
| 5 Positie en houding | 8 | 9.6 | Reinigen en onderhoud | 19 |
| 5.1 Zadel | 8 | 9.7 | Onderhoudscontroles | 20 |
| 5.1.1 Veiligheidsmarkering | 8 | 9.8 | Smering | 20 |
| 5.1.2 Afstelling framebout | 8 | 9.9 | Diefstalpreventie | 20 |
| 5.1.3 Afstelling snelspanner | 8 | 9.10 | Fietsverzekering | 20 |
| 5.2 Stuurpen | 8 | 10 | Garantievoorwaarden | 20 |
| 5.2.1 Monteer en verstel het stuur 728C | 9 | 10.1 | Algemeen | 20 |
| 5.2.2 Demonteer en verstel het stuur 728C | 9 | 10.2 | Accu | 20 |
| 5.3 Standaard | 10 | 10.3 | Overige onderdelen | 20 |
| 5.4 Ketting | 10 | 10.4 | Overdraagbaarheid | 21 |
| 5.5 Voorvork | 10 | 10.5 | Garantiegebied | 21 |
| 6 Accu | 11 | 10.6 | Garantie uitsluitingen | 21 |
| 6.1 Intube accu uitnemen | 11 | 10.7 | Garantie claimen | 22 |
| 6.2 Bagagedrager accu uitnemen | 11 | 10.8 | Aansprakelijkheid | 22 |
| 6.3 Intube accu terugplaatsen | 11 | | Disclaimer | 22 |
| 6.4 Bagagedrager accu terugplaatsen | 11 | | Contactgegevens | 22 |
| 6.2 Stuurpen | 11 | | | |

Beste e-biker,

Gefeliciteerd met de aankoop van uw nieuwe e-bike! Hiermee bent u verzekerd van heerlijke fietsritten en onbezorgd rijplezier. Wij stellen uw rijcomfort zeer hoog op prijs. Dit is dan ook de reden dat wij alle e-bikes zelf ontwerpen, produceren en testen.

Om zo lang mogelijk van uw VanDijck e-bike te kunnen blijven genieten, dient u de e-bike regelmatig te onderhouden volgens de instructies in dit document. En uw e-bike ieder jaar te laten controleren door een van onze aangesloten dealers.

Raadpleeg altijd de veiligheidsadviezen en lees de instructies in deze gebruikershandleiding aandachtig door. Hierdoor vergroot u uw eigen veiligheid en dat van andere weggebruikers. Boven alles wensen wij u veel rijplezier en veilige kilometers toe!

Belangrijke informatie:

- De motor is bedoeld ter ondersteuning en geeft ondersteuning tot 25 km/h. Er zijn verschillende ondersteuningsstanden die te kiezen zijn.
- De e-bike is ontworpen voor niet-professioneel gebruik in stedelijke of in licht heuvelachtige gebieden.
- Raadpleeg altijd lokale wetgeving over verkeersregels, verlichting en andere relevante zaken. Overmatig gebruik (zoals in races, transport), zie sectie veiligheidswaarschuwingen en tips.

Verklaring pictogrammen



Opmerking

Dit symbool geeft informatie over hoe het product gebruikt moet worden of benadrukt specifieke delen van het gebruikershandleiding die bijzonder belangrijk zijn.



Let op!

Dit symbool waarschuwt voor verkeerd gebruik dat kan leiden tot beschadiging van het product of het milieu.



Gevaar!

Dit symbool geeft mogelijke gevaren aan voor uw gezondheid en zelfs uw leven die kunnen ontstaan als bepaalde acties niet uitgevoerd worden en de passende voorzichtigheid niet in acht wordt genomen.



Gebruikershandleiding

Lees alle gebruikershandleidingen die bij de e-bike geleverd worden. Als u vragen heeft over de onderwerpen die in dit handboek besproken worden, raadpleegt u een gespecialiseerde dealer van e-bikes voor hulp.



Bezoek uw dealer

Uw dealer kan u met verschillende zaken bijstaan.



DPC18/KD716



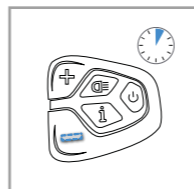
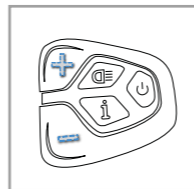
DPC10/DP C07



DPC11



C300S/C300T



DPC18/KD716



DPC10/DP C07



DPC11



C300S/C300T

2 Ondersteuning en bedieningsysteem

2.1 Ondersteuning starten

Houd de aan/uit-knop op uw stuur ongeveer twee seconden ingedrukt om de e-bike te starten of uit te schakelen. Uw e-bike is voorzien van een elektromotor, die trapondersteuning biedt zodra zodra je begint te trappen.



Note: bij het DPC11 display zit de knop aan de achterzijde van het bedieningspaneel.



De aan/uit-knop bij is type display C300 de M-toets

2.2 Ondersteuning veranderen

Druk kort op de + of - knop om het ondersteuningsniveau te veranderen.

2.3 Walk assist

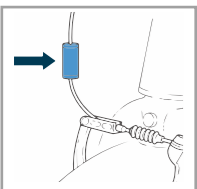
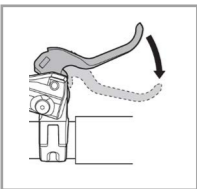
Als het display aan staat, houd "-" ingedrukt om de walk assist functie aan te zetten. De e-bike ondersteunt het lopen met een constante snelheid van 6km/h. Wanneer walk assist actief is, verschijnt het icoon met "6km" op het display. Laat de knop - weer los om de walk assist te stoppen.



Let op! Gebruik de walk assist functie NOOIT fietsend!

2.4 Verlichting

Houdt één van de weergegeven knoppen ingedrukt (afhankelijk van het display op uw e-bike), om de verlichting in of uit te schakelen.



v-brake



rollerbrake



discbrake

3 Remmen



Probeer de remmen voor het eerste gebruik uit, zodat u weet hoe krachtig de remmen zijn én ter controle welke rem correspondeert met welke hendel.

- Trek de hendels aan weerszijden op het stuur naar u toe om te remmen.
- Trek de hendels gelijk en rustig aan. Abrupt remmen kan onverwachte en gevaarlijke situaties creëren.

3.1 Power modulator

De remkracht wordt van sommige modellen V-brakes gereguleerd door een "Power-modulator". Dit, ter voorkoming van overmatig remmen dat tot overbelasting of overmatige slijtage van de remblokken leidt.

3.2 Remblokken

- Raadpleeg uw dealer als de remblokken versleten zijn. De remblokken zijn versleten als de inkepingen niet meer zichtbaar zijn. Vervang de remblokken tijdig.
- Raadpleeg uw dealer over de beste afstelling van uw remmen. Of, wanneer u voelt dat de remkracht niet voldoende is voor u.
- Bij nat weer of een nat wegdek kan de remweg langer zijn.
- Remmen, met name schijfremmen, kunnen warm worden bij gebruik.



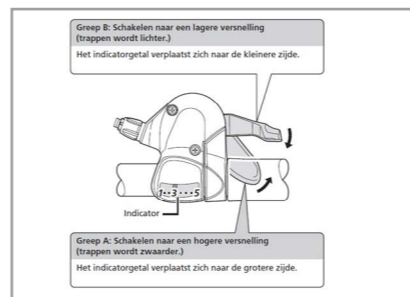
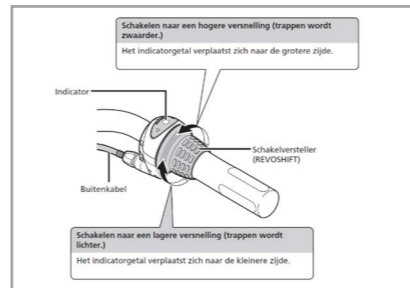
Raak de remmen na gebruik nooit aan, u kunt zich branden!



Afhankelijk van het model kan iedere fiets wat anders aanvoelen. Zorg daarom dat u de juiste remtechniek (waaronder de druk op de remgreep en de controlekenmerken van de fiets) en de bediening van uw fiets leert kennen. Als het remsysteem op een onjuiste wijze wordt gebruikt, kan de controle worden verloren of de fiets omvallen met ernstig letsel tot gevolg.



Gebruik tijdens lange afdalingen de remmen niet continu. Interne onderdelen van de rem worden zeer heet. Dit vermindert remprestaties en kan de hoeveelheid remvet in de rem verlagen, dit kan leiden tot lawaai of problemen zoals abnormaal abrupt remmen. Bij hydraulische schijfremmen kan dit zorgen voor een plotse stijging van de remgreepslag en kan dit voorkomen dat de remmen correct werken, met ernstige letsels tot gevolg.



4 Versnelling

De versnelling kunt u wisselen met de versteller rechts op het stuur.

4.1 Interne naaf (revoshifter)

Draai de schakelversteller (REVOSHIFT) om telkens van één versnelling te veranderen. Stop met trappen tijdens het wisselen van versnelling.



Schakel met de schakelversteller steeds slechts één versnelling. Als u probeert om de schakelversteller te forceren of meervoudig te schakelen terwijl er hard op de pedalen wordt getrapt, kunnen uw voeten van de pedalen schieten, en kunt u vallen met ernstige letsels tot gevolg.

4.2 Derailleur

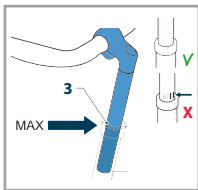
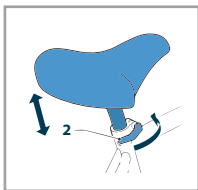
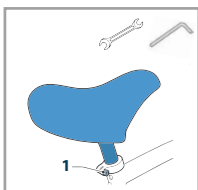
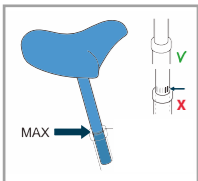
Voorzichtig bedienen: Nadat het schakelen is uitgevoerd, gaan grepen A en B terug naar hun oorspronkelijke positie. U kunt doortrappen tijdens het wisselen van versnelling.



Raadpleeg uw dealer voor het afstellen van de versnellingsnaaf.



Verwijder nooit het achterwiel zelf.



5 Positie en houding



Raadpleeg uw dealer voor de beste instelling en positieafstelling van zadel en zadelpen; stuurpen en stuur.

5.1 Zadel

5.1.1 Veiligheidsmarkering



Stel de hoogte van de zadelpen niet verder in dan de veiligheidsmarkering.

5.1.2 Afstelling framebout

- Draai de bout (1) los.
- Stel de hoogte in.
- Draai de bout weer vast.

5.1.3 Afstelling snelspanner

- Trek de snelspanner (2) los.
- Stel de hoogte in.
- Duw de snelsluiters weer vast.

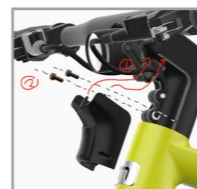
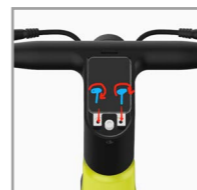
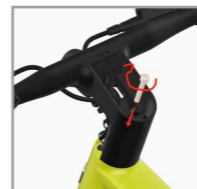
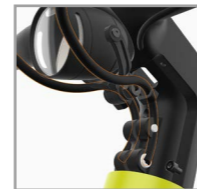
5.2 Stuurpen



Controleer of de rem- en versnellingskabels niet strak staan of dat de kabels niet klem zitten. Dit kan het remmen, sturen en schakelen hinderen.



Stel de hoogte (3) niet verder in dan de veiligheidsmarkering. Zorg dat het stuur recht staat ten opzichte van het voorwiel.

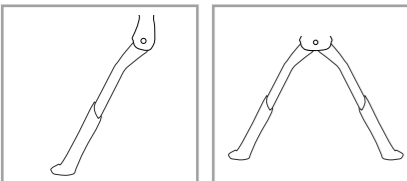


5.2.1 Monteer en verstel het stuur 728C

1. Monteer het geïntegreerde stuur aan de bovenkant van de balhoofdbuis.
2. Pas de positie van de binnenste kabelrouteringsring aan de rechterkant aan, lijn deze uit met de vork en het stuur op dezelfde lijn.
3. Vergrendelen van de schroef aan de bovenkant van het geïntegreerde stuur.
4. Vergrendelen van de schroef aan de zijkant van het geïntegreerde stuur.
5. Monteer het display.
6. Monteer de bovenste lichtmetalen afdekking van het geïntegreerde stuur.
7. Monteer de plastic afdekking van het geïntegreerde stuur.

5.2.2 Demonteer en verstel het stuur 728C

1. Demonteer de plastic afdekking van het geïntegreerde stuur.
2. Demonteer de plastic afdekking van het geïntegreerde stuur.
3. Demonteer het scherm.
4. Ontgrendel de schroef aan de zijkant van het geïntegreerde stuur.
5. Ontgrendel de schroef aan de bovenkant van het geïntegreerde stuur.
6. Verwijder het geïntegreerde stuur.



5.3 Standaard

De standaard wordt gebruikt om de e-bike staand te parkeren.



Haal de e-bike eerst van de standaard af als u boodschappen plaatst en/of kinderen in eventuele kinderzitjes zet.



Haal eerst kinderen of boodschappen van uw e-bike wanneer u deze op de standaard zet. Dit voorkomt schade aan beide e-bike en het standaard.



Raadpleeg uw dealer voor de beste instelling en positieafstelling

5.4 Ketting



Raadpleeg uw dealer wanneer de bewegingsruimte van de ketting (1) meer dan 2 centimeter is. De ketting hangt dan te slap.



Raadpleeg uw dealer voor het onderhoud en reinigen van uw ketting. Uw dealer kan u voorzien van speciale schoonmaakmiddelen.

Sommige e-bike modellen zijn voorzien van een belt-aandrijving. Dit is een andere techniek dan de ketting aandrijving.

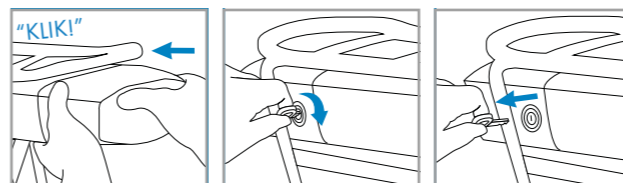
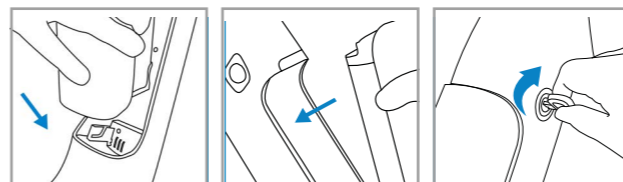
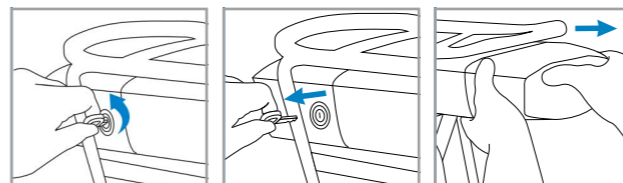
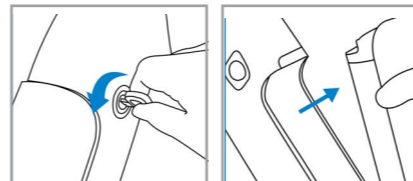
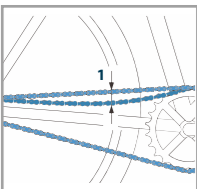


Voor afstelling en andere vragen, raadpleeg uw dealer.

5.5 Voorvork



Voor correcte afstelling van een (verende) voorvork, raadpleeg uw dealer.



6 Accu

6.1 Intube accu uitnemen

Voer de volgende actie uit om de accu uit het frame te halen:

- Steek de bijbehorende sleutel voorzichtig in het accuslot
- Draai de sleutel naar u toe.
- Til de accu met twee handen uit de accuslede..

6.2 Bagagedrager accu uitnemen

Voer de volgende actie uit om de accu uit bagagedrager slede te halen:

- Steek de bijbehorende sleutel voorzichtig in het accuslot, u vindt deze linksvoor op de accu.
- Draai de sleutel voorzichtig omhoog.
- Verwijder de sleutel uit het accuslot.
- Trek de accu met twee handen naar achter uit de accusleuf.

6.3 Intube accu terugplaatsen

Wanneer je de accu weer terug in het frame plaatst, bevestig dan eerst de onderzijde. Druk de accu vervolgens goed aan en draai de accu op slot in het frame.



Vergrendel de accu met de accusleutel om te voorkomen dat de accu losraakt tijdens het gebruik. Dit voorkomt gevaarlijke situaties.

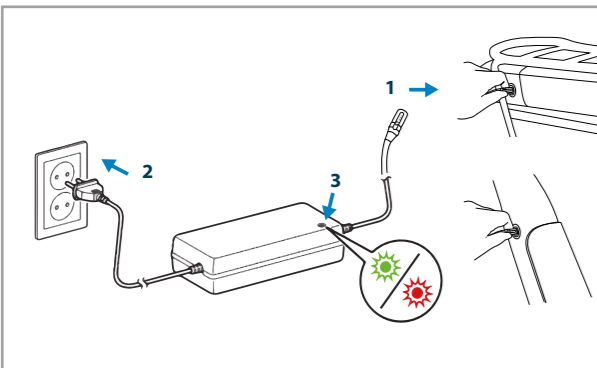
6.4 Bagagedrager accu terugplaatsen



De accu kunt u onder de bagagedrager in de accusleuf terug schuiven.

- Schuif de accu onder de bagagedrager terug in de sleuf tot u een klik hoort.
- Steek de bijbehorende sleutel voorzichtig in het accuslot.
- Draai de sleutel voorzichtig omlaag.
- Verwijder de sleutel uit het accuslot.



Vergrendel de accu met de accusleutel om te voorkomen dat de accu losraakt tijdens het gebruik. Dit voorkomt gevaarlijke situaties.



 Accu aan het opladen. Accu  laden gereed.

6.5 Accu opladen

De accu kan zowel in het frame als los opgeladen worden. Gebruik hiervoor altijd de originele oplader en laadt de accu op via het normale elektriciteitsnetwerk. De laadpoort vind je ter hoogte van het accuslot, of aan de onderzijde van de accu.



Zodra u de accu op de lader heeft aangesloten, plug dan de lader in het stopcontact. Andersom kan leiden tot kortsluiting.

- Lees voor gebruik de gebruiksaanwijzing van de oplader en het etiket op de oplader.
- Niet opladen in een vochtige ruimte
- Dek de accu af niet tijdens het laden
- Laat u de accu vallen of is de e-bike gevallen met de accu erin? Of is er zichtbare schade?



Laad de accu niet meer op en neem direct contact op met uw dealer.

- Zie sectie 8 voor de verdere waarschuwingen en gebruikadvies
- Op de lader zit een LED-lampje (3). Het lampje kleurt rood wanneer de accu oplaadt en het lampje wordt groen zodra de accu volledig is opgeladen. De lader stopt dan met laden, in principe hoeft de lader niet direct uit het stopcontact (2) gehaald te worden
- Gebruik altijd de originele oplader
- Laad de accu na iedere rit op – ook bij korte ritten
- Probeer om een volledig leeggereden accu te voorkomen



Let op: wanneer de alle LED-lampjes op de accu branden betekent dit niet direct dat de accu vol is. Pas wanneer het lampje op de lader groen is, is de accu volledig opgeladen.



Opmerking: de acculader wordt warm tijdens het laden. Dit is normaal. Dek daarom de lader nooit af bij het laden.



Opmerking: Het verschilt per accucapaciteit wat de laadtijd is van uw accu. Hoe groter de capaciteit van de accu, hoe langer het laden kan duren.

Volg onderstaande tips voor een langere levensduur van de accu:

Opslag (> 2 maanden)

- Laad de accu tussen de 60% - 80% op
- Laad na iedere twee maanden opnieuw op
- Bewaar de accu in een vorstvrije, koele en droge omgeving

Temperatuur

- Het opladen van de accu gebeurt het beste op kamertemperatuur
- Laad de accu nooit op bij een omgevingstemperatuur onder 5°C
- De toegestane opslagtemperatuur ligt tussen de 15°C en 35°C
- Vermijd warme plekken zoals kachels en direct zonlicht

7 Schoonmaken, onderhoud en reparaties



Uw dealer is het aanspreekpunt voor al deze zaken. Raadpleeg uw dealer voor het beste onderhoudsinterval.



Bepaalde onderdelen, zoals remmen, remblokken, kettingen, banden en geoliede/ingevette delen zijn aan slijtage onderhevig. Bij gebrek aan onderhoud kan er schade ontstaan aan het onderdeel. Of, tot gevaarlijke situaties leiden.

Specificaties

- Max. toelaatbaar gewicht (incl. berijder) 130 kg
- Leeggewicht tussen de 22 en 29,5 kg
- Maximale ondersteuningssnelheid 25 km/h
- Systeem 36v

8 Veiligheidsvoorschriften

Het veilig gebruik van onze e-bikes staat bij VDM op de eerste plaats. Dit is ook de reden dat wij een uitvoerige Quality Control inspectie doorvoeren en onze e-bikes zelf proefrijden.

Voor aanvullende veiligheidsvoorschriften raden wij het aan om de complete instructies te lezen.

8.1 Algemene veiligheid

Gebruik uw e-bike alleen voor doeleinden waarvoor deze is ontworpen, namelijk een persoonlijk transportmiddel. De e-bike is enkel bedoeld voor gebruik op verharde openbare wegen.



Waarschuwing: Bij incorrect gebruik kunnen er gevaarlijke situaties ontstaan met ernstig letsel tot gevolg. De e-bike is niet bedoeld voor extreme belastingen, zoals voor bezorgdiensten, wedstrijden of off-road tochten.

- Vermijd extreem zware belasting van uw e-bike alsmede het blootstellen aan zware stoten.
- Neem voor het gebruik van de e-bike de lokale en nationale verkeersregels door van het land waar u de e-bike gaat gebruiken.
- VDM e-bikes voldoen aan de eisen om te worden gebruikt als persoonlijk transportmiddel. De wettelijke eisen voor fietsen op de openbare weg kunnen per land verschillen, denk aan plaats op de weg, verlichting en reflectoren. Laat u daarom voorlichten door de daarvoor aangewezen instanties.
- Laat uw elektrische fiets altijd afstellen door een van onze aangesloten dealers. Zij kunnen u helpen met het instellen van de juiste zadel- en stuurinrichting. Deze zijn tevens van invloed op veilig en comfortabel gebruik van de e-bike.



Incorrecte stuurinrichting beïnvloedt stuurwerking en remmen negatief. Bij foutieve afstelling kunt u lichamelijke klachten krijgen en/of lichamenlijk letsel tot gevolg.



Verstel uw zadel of stuur nooit tijdens het fietsen.



Fiets nooit met koptelefoon of oordopjes.



Gebruik uw smartphone of ander elektronisch apparaat niet tijdens het fietsen.

- Wanneer u met de smartphone of navigatiemodule navigeert, stel dan de navigatie in vóórdat u gaat fietsen.
- Het A-gewogen geluidsdrukkniveau bij de oren van de bestuurder bedraagt minder dan 70 dB(A).



Advies: parkeer de e-bike, na gebruik, in een koele, droge en overdekte omgeving. Vocht kan de elektronica en mechanica negatief beïnvloeden.



Direct zonlicht of een andere directe warmtebron (radiator) kunnen bepaalde composietmaterialen (onzichtbaar) aantasten. Dit kan leiden tot onveilige situaties en/of lichamenlijk letsel tot gevolg.

8.2 Voor iedere fietsrit

- VDM e-bikes maken gebruik van een achterrem en een voorrem. Probeer deze voor het eerste gebruik uit, zodat u weet hoe krachtig de remmen zijn.
- Uw pedalen kunnen glad zijn door weersomstandigheden. Draag daarom altijd schoenen met geprofileerde zolen die goed aan de voet aansluiten.
- Voorkom loszittende kleding, deze hebben een groter risico om vast te zitten tussen bewegende of draaiende onderdelen van uw e-bike.
- Zorg ervoor dat u goed zichtbaar bent, vooral bij donker en slecht weer.
- Bij donkere weersomstandigheden en mist is het verplicht om zowel voor- als achterlicht aan te zetten. Let er hierbij op dat de reflectoren en lampen schoon zijn en controleer of uw verlichting goed werkt.

Werkt de verlichting niet? Ga dan niet in het donker de openbare weg op en laat ze direct vervangen. De LED-eenheden kunnen niet worden vervangen, u dient de hele lampeenheid te (laten) vervangen.

- Controleer de bandenspanning van uw e-bike. Kijk op de band zelf voor de vereiste spanning. Meestal ligt deze tussen de 3,5 en 4,5 bar. Bent u hiervan niet zeker, vraag dit dan aan uw dealer.
- Controleer de remmen voor het gebruik van uw e-bike. Let hierbij op of de remkabels niet gerafeld of geknikt zijn en of de bouten goed vast zitten.

- Heb je een hydraulische rem, controleer dan op lekkages.
- Bij nat of glad weer kan uw remweg langer zijn of kunt u wegslijpen. Fiets dus extra voorzichtig bij nat of glad weer.
- Controleer of uw handvatten goed vastzitten en vervang eventueel loszittende of versleten handvatten direct.
- Controleer of de bel functioneert.
- Klap de standaard volledig in voordat u gaat fietsen.



Bent u niet zeker of de e-bike in goede staat is, fiets er dan niet mee. Raadpleeg uw dealer om de e-bike te laten controleren.



Veiligheidsrelevante onderdelen, zoals remmen en wielen, zijn onderhevig aan slijtage en kunnen de veiligheid beïnvloeden. Wanneer de levensduur van deze onderdelen is overschreden kunnen ze hun functie niet meer vervullen en kunnen er gevaarlijke situaties ontstaan met lichamelijk letsel tot gevolg.

8.3 Tijdens en na het fietsen

- Gebruik geen middelen die uw rijvaardigheid kunnen beïnvloeden zoals drugs, medicijnen alcohol of andere middelen.
- Blijf tijdens het fietsen alert en houd beide handen aan het stuur.
- Gebruik de algemeen geldende handsignalen alvorens het veranderen van richting. Maak geen onverwachte bewegingen die u of uw mede weggebruikers in gevaar kunnen brengen.
- Pas uw snelheid aan de weersomstandigheden aan. Houd rekening met een langere remweg bij nat weer, vorst, sneeuw of modder op de weg.
- Neem bij een glad wegdek uw e-bike aan de hand en maak geen gebruik van de walk assist.
- Schijfremmen kunnen heet worden bij intensief gebruik. Raak de schijfremmen niet aan tijdens of direct na het fietsen.
- Matig uw snelheid en rem rustig af met beide remmen wanneer u bergafwaarts fietst.



Let bij hard remmen erop dat u niet alleen uw voorrem gebruikt. Hierdoor kan het voorwiel snel tot stilstand komen en heeft u kans om voorover te vallen. Gebruik daarom altijd beide remmen tegelijk.

- Vervoer geen objecten die het zicht belemmeren of de stabiliteit in gevaar brengen.
- Zorg ervoor dat het maximale draagvermogen van uw drager niet wordt overschreden en vervoer geen personen. Het maximale draagvermogen staat weergegeven op uw bagagedrager.



Raadpleeg bij twijfel uw dealer.



- Het dragen van een helm welke voldoet aan de NEN-EN 1078 norm is sterk aan te raden.



Er zijn landen waarbij het dragen van een helm verplicht is. Controleer dit dan ook alvorens u gaat fietsen in een ander land.



- Laat u niet door andere voertuigen trekken of voortduwen.

8.4 Na een valpartij



Mocht u ten val komen, controleer de e-bike dan op schade.



Let erop dat onzichtbare schade op den duur kan leiden tot gevaarlijke situaties.



Laat uw e-bike na een valpartij altijd controleren bij een van onze aangesloten dealers.



Is uw frame, voorvork, beide wielen of een ander onderdeel vervormd naar aanleiding van een valpartij, dan mag deze nooit in de originele vorm worden teruggebogen.



Controleer na een val altijd de remwerking. Dit kan namelijk leiden tot gevaarlijke situaties achteraf.



Bij vervorming van het frame is vervanging dan ook noodzakelijk. Ga bij een dergelijke situatie naar uw dealer voor advies of reparatie.



Laat uw accu na een val(partij) altijd controleren bij een van onze aangesloten dealers. Gebruik de accu NIET meer en laad deze ook niet meer op! Dit kan leiden tot gevaarlijke situaties.

8.5

Gebruik volgens de voorschriften



De e-bike is bedoeld voor vervoer van één persoon.



De e-bike ondersteunt tot 25 km/h volgens de Europese norm.



Boven 25 km/h wordt de ondersteuning onderbroken.



Het is niet toegestaan de software, hardware of andere mechanische wijzigingen aan te brengen waardoor het systeem wel ondersteuning geeft boven de 25 km/h. Bij eventuele wijzigingen van deze aard is de gebruiker van de e-bike verantwoordelijk. Noch VanDijck Mobility BV, noch dealer draagt hier enige verantwoording voor.



Het is niet toegestaan onderdelen te vervangen met niet-originele delen. Bij eventuele wijzigingen van deze aard is anDijck Mobility BV niet verantwoordelijk. Bijvoorbeeld: een Shimano schijfrem vervangen met een schijf van een andere leverancier.



De bagagedrager kan max. 20-25 kg dragen. Zie het maximaal toegestane gewicht op de bagagedrager van uw model.



Het toelaatbaar totaalgewicht is: gewicht bestuurder + gewicht e-bike gewicht accu + gewicht bagage.



Het maximale toelaatbare gewicht van uw e-bike staat vermeld op de sticker op het frame, bij de trapas. Bij Timyo-modellen is dit tot 130 kg.



Het leeggewicht van de e-bike is ook vermeld op de sticker. Bij Timyo-modellen ligt tussen de 22 en 29,5 kg.



Het gewicht van de accu hangt af van de door u gekozen capaciteit:
300-400 Wh = 3,5 kg
400-600 Wh = 5 kg
600-1080 Wh = 7 kg



In de zwaarste configuratie is het toegestane gewicht van berijder en bagage 93,5 kg (130-29,5-7 kg)

9

9.1

Aandachtspunten

Accu levensduur



De accu van een e-bike is onderhevig aan slijtage. Dit is een normaal fenomeen en heeft als gevolg dat de accucapaciteit naar verloop van tijd afneemt. Bij normaal gebruik is dit in de regel tot 20% per jaar. U kunt een aantal stappen ondernemen om te voorkomen dat deze afname sneller gaat.



Gebruik de originele oplader en laadt de accu op via het normale elektriciteitsnetwerk. Lees voor het gebruik van de oplader aandachtig de volgende instructies door én de label op de oplaadeenheid zelf. Laad de accu op in een droge ruimte. Een vochtige ruimte (zoals een schuur) kan tot kortsluiting leiden.



Zodra u de accu op de lader heeft aangesloten, plug dan de lader in het stopcontact. Andersom kan leiden tot kortsluiting.



Verwijder de lader altijd uit het stopcontact na het laden. De lader toont een groene LED wanneer de accu is volgeladen. Laat de lader niet in het stopcontact zitten wanneer de accu vol is of zonder dat een accu is aangesloten.



Waarschuwing: de lader toont ook een groene LED wanneer deze niet kan laden. Als u vermoedt dat uw accu leeg is en de accu toch niet wil laden, verwijder dan direct de lader uit het stopcontact en raadpleeg uw dealer.



Laad de accu na iedere rit op – ook na kortere ritten. Probeer een volledig leeggereeden accu te voorkomen.



Zorg bij langere opslag (> 2 maanden) dat de accu tussen de 60% en 80% is opgeladen en laad deze minimaal iedere twee maanden opnieuw op. Gebeurt dit niet, kan het zijn dat de cellen in een diepontlading komen en dat de accu niet meer bruikbaar is. Dit valt buiten de garantie (zie sectie 10).



Bewaar de accu in een koele en droge omgeving.



Het opladen van de accu gebeurt het beste op kamertemperatuur – ongeveer 21 °C.



De toegestane opslagtemperatuur ligt tussen de 15 °C en 35 °C.

- Leg de accu nooit op plaatsen waar het snel warm kan worden, zoals de verwarming of in direct zonlicht.
- Dompel de accu niet onder in een vloeistof.
- Laat de accu en lader controleren bij een van onze dealers wanneer deze is gevallen of beschadigd is.



De accu mag niet worden geopend. Wanneer deze geopend of door beschadiging openingen heeft, mag deze niet meer gebruikt worden. Dit kan leiden tot gevaarlijke situaties zoals kortsluiting.



Raadpleeg uw dealer bij twijfel.

9.2 Accu actieradius

De actieradius van uw e-bike wordt beïnvloed door diverse factoren. Uw actieradius neemt af bij de volgende omstandigheden:

- Rijstijl; weinig inspanning en een hoge ondersteuningsstand.
- Omgevingstemperatuur en weersomstandigheden; lage temperatuur (< 10 graden) of tegenwind.
- Terrein; verhogingen (zoals heuvels).
- Gewicht van de fiets; zwaardere belasting zorgt voor meer verbruik.
- Verminderde technische staat zoals te weinig bandenspanning.

9.3 Bagage & accessoires



Laat u voor het installeren van fietstassen of andere accessoires informeren door uw dealer. Deze heeft een ruim assortiment en is in staat u gedegen advies te bieden.



Niet goed passende accessoires kunnen leiden tot schade.

- Gebruik bij voorkeur fietstassen aan beide kanten van uw e-bike.
- Vermijd bedekking van verlichting of beknelling van kabels bij het installeren van accessoires en bagage.
- Bevestig nooit een stuurman of drager aan een aluminium stuur.



Let er op dat de bagage op uw e-bike niet tussen bewegende of draaiende onderdelen terecht kan komen. Zorg voor een goede bevestiging van uw bagage.

- Vervoer geen volwassen personen of (te) zware bagage op uw e-bike. Het maximum draaggewicht staat aangegeven op de bagagedragers en kan per model verschillen.



Raadpleeg bij twijfel over het maximale draagvermogen uw dealer.



- Houd rekening met minder balans en een langere remweg bij het vervoeren van bagage op uw e-bike.



Waarschuwing: De e-bike is niet bedoeld om aanhangwagens of andere soorten trailers te trekken of voort te duwen.

9.4 Kinderzitjes

- Gebruik enkel kinderzitjes die zijn goedgekeurd volgens de EN 14344 norm.
- Laat uw kinderzitje bij voorkeur achterop uw e-bike bevestigen. Het vervoeren van kinderen aan de voorkant van uw e-bike wordt afgeraden, aangezien dit een negatieve invloed heeft op de stuurfunctie en balans tijdens het fietsen.
- Mocht u toch de voorkeur geven aan een kinderzitje aan de voorzijde, zorg er dan voor dat deze is bevestigd aan de stuurpen of het frame.



Laat u hierin ook altijd adviseren door uw dealer.



Controleer voor het wegrijden of het kind goed bevestigd is.



Controleer daarnaast of de voetjes of vingers van het kind niet tussen bewegende of draaiende onderdelen kunnen komen.

- Houd bij het vervoer van kinderen rekening met een langere remweg.
- Het vervoeren van twee kinderen tegelijk (voor- en achterzijde) wordt sterk afgeraden. Door onverwachte situaties in het verkeer kunt u uit balans raken wat kan leiden tot gevaarlijke situaties.
- Haal het kind uit het zitje alvorens u uw e-bike op de standaard plaatst.
- Bevestig nooit een kinderzitje op aluminium sturen en bagagedragers.
- Maak gebruik van kinderzitjes met een framebevestiging.

- Bevestig nooit een kinderzitje op een fiets met carbon voor- en achtervork.



Indien uw zadel is voorzien van spiraalveren, dek de veren dan af met beschermers zodat de vingers van het kind niet bekneld kunnen raken.

- Raadpleeg altijd de bij het kinderzitje meegeleverde handleiding en uw dealer voor veilig en correct gebruik en montage.

9.5 Vervoer met de auto

- Maak altijd gebruik van een goedgekeurde fietsdrager om schade aan uw e-bike te voorkomen.



Uw dealer kan u hierin adviseren.



- Controleer voor vertrek altijd of er tijdens de reis geen onderdelen los kunnen raken. Denk hierbij aan fietstassen of andere accessoires. Verwijder deze onderdelen voordat u de e-bike op de fietsendrager plaatst. Verwijder de accu uit het frame of haal deze los uit de bagagedrager voordat u uw e-bike op de fietsendrager plaatst. Berg de accu op in een koele en droge omgeving en zorg voor een goede bescherming. Verwijder naast de accu ook het display (indien mogelijk) alvorens u de e-bike op de fietsendrager plaatst.
- Controleer na aankomst op eventuele schade of missende onderdelen.
- Maak gebruik van een fietsdrager met een bevestiging aan het frame. Dit zorgt voor meer stabiliteit tijdens het transport dan wanneer deze enkel wordt bevestigd met cranks.
- Dek de e-bike af met een hoes. Water in elektronica of mechanische delen veroorzaakt door vervoer vallen buiten de garantie.

9.6 Reinigen en onderhoud

- Gebruik bij het reinigen van uw e-bike bij voorkeur lauwwarm water en een speciale fietsreiniger in combinatie met een spons of washandschoenen.
- Verwijder bij reinigen of onderhoud altijd de accu.
- Gebruik geen hogedrukreiniger om uw e-bike te reinigen. Door de kracht van het water kunt u mogelijk olie en vet uit draaiende delen verwijderen.

- Gebruik olie of vet niet direct op uw remschijven of velgremmen. Dit kan de werking negatief beïnvloeden of zelfs opheffen.
- Laat uw e-bike bij normaal gebruik jaarlijks door uw dealer controleren en onderhouden. Uw dealer kan u ook adviseren over passende reinigingsmiddelen en -materialen.
- Bij velgremmen slijten naast de blokjes ook de velgen. Op de zijkant van de velg zitten slijtage indicatoren. Zodra de indicatoren aangeven dat de velg is versleten, laat deze dan direct vervangen. Laat deze bij twijfel door uw dealer controleren.
- Gebruik bij vervanging van onderdelen alleen uitwisselbare onderdelen van gelijke kwaliteit en type. Met name veiligheidsrelevante onderdelen (die ook aan slijtage onderhevig zijn), zoals remmen, banden of velgen zijn vereist voor veilig gebruik van de e-bike.
- Om de veiligheid en levensduur van uw e-bike te garanderen, gebruik dan originele onderdelen wanneer onderdelen worden vervangen. Specifiek geldt dit voor onderdelen die de veiligheid moeten garanderen, zoals accu's, remblokken, stuurpen, zadelpen of voorvorken.

De e-bike en componenten zijn onderhevig aan slijtage en hoge spanningen. Verschillende materialen en onderdelen kunnen op verschillende manieren reageren op slijtage of spanningsvermoeidheid. Als de ontwerplevensduur van een onderdeel is overschreden, kan het plotseling defect raken, met mogelijk letsel voor de berijder tot gevolg. Elke vorm van scheurvorming, krassen of verandering van kleur op sterk belaste plaatsen wijst erop dat de levensduur van het onderdeel is bereikt en dat het moet worden vervangen.

Composietdelen (zoals zadelpennen, stuurbochten, frames, velgen) kunnen bij blootstelling aan hoge temperaturen onzichtbaar aangetast worden. Raad bij twijfel uw dealer en laat deze bij elke onderhoudsbeurt controleren.

9.7 Onderhoudscontroles

Om uw e-bike veilig te blijven gebruiken, raden wij het aan om bepaalde onderdelen op specifieke momenten te controleren, aan te draaien of te vervangen. Ook het reinigen of smeren van onderdelen is soms nodig. Raadpleeg uw dealer voor het beste onderhoudsinterval en/of materialen en gereedschappen.



Waarschuwing: Bij twijfel of slechte werking neem direct contact op met uw dealer.

9.8 Smering

Het is aan te raden om alvorens smeermiddel te gebruiken, advies in te winnen bij uw dealer. Het gebruiken van verkeerde smeermiddelen kan leiden tot schade aan uw e-bike.

9.9 Diefstalpreventie

Vrijwel alle VDM e-bikes worden geleverd met een ART goedgekeurd veiligheidsslot. Daarnaast is het frame van elke e-bike voorzien van een uniek framenummer en slotnummer. Dit nummer vindt u op de aankoopnota die u van uw dealer heeft ontvangen. Zorg dat u dit nummer altijd bij de hand heeft, het slotnummer heeft u namelijk nodig wanneer u de sleutel bent verloren. Uw dealer kan met behulp van dit slotnummer een nieuwe sleutel leveren.



Mocht uw e-bike worden gesloten, is het noodzakelijk om aangifte te doen. Hierbij dient u het framenummer door te geven.



Het framenummer vindt u op de witte sticker dichtbij de trapas.



Om diefstal zo goed mogelijk te voorkomen raden wij het aan om uw e-bike altijd op slot te zetten en uw (reserve)sleutels veilig op te bergen. Daarnaast raden wij het aan om een extra kettingslot aan te schaffen, waarmee u uw e-bike kunt bevestigen aan een object.

9.10 Fietsverzekering

Mocht u e-bike ondanks alle voorzorgsmaatregelen toch worden ontvreemd, dan is het prettig als u een beroep kunt doen op uw verzekeringsmaatschappij. Uw dealer kan u hier verder over informeren.

10 Garantievoorwaarden Algemeen

VanDijck Mobility BV biedt u gedurende een bepaalde periode garantie tegen eventuele materiaal- en/of constructiefouten aan uw E-bike, indien en voor zover één en ander volgt uit de navolgende De garantietermijn start vanaf de eerste dag van aankoop (op basis van de factuurdatum).

10.2 Accu

- VDM E-bikes geeft 2 jaar garantie op een Lithium-ion accu. Accu's die binnen de garantietermijn door VDM E-bikes als defect zijn getest, worden kosteloos vervangen.
- De capaciteit van de accu zal afnemen na rato van het aantal laadcycli en leeftijd. Een afname tot 20% capaciteitsvermindering per jaar valt niet onder garantie. Lithium-ion accu's verliezen ook aan capaciteit wanneer deze niet worden gebruikt.



Bezoek uw VanDijck e-bikes-dealer in geval van problemen met uw accu.



Aan het einde van zijn levensduur moet u de accu inleveren bij uw VanDijck e-bikes-dealer. Deze draagt zorg voor de recyclingprocedure.

10.3 Overige onderdelen

- Gedurende de garantietermijn zullen alle onderdelen, waarvan door VDM e-bikes is vastgesteld, dat er sprake is van een materiaal- en/of constructiefout, naar keuze van VDM E-bikes worden gerepareerd, worden vervangen door nieuwe of gereviseerde producten. VDM e-bikes wordt eigenaar van de vervangen onderdelen.



Defecte onderdelen worden niet vergoed.

- VDM E-bikes geeft 3 jaar garantie op materiaal- en/of constructiefouten aan het fietsframe en vaste voorvork.
- VDM E-bikes geeft 2 jaar garantie op het lakwerk van het fietsframe en voorvork tegen corrosie van binnenuit.
- Op verende voorvorken geldt een garantietermijn van 2 jaar op materiaal-en/of constructiefouten.
- Voor overige onderdelen, mits goed onderhouden, geldt een garantie van 2 jaar. Deze onderdelen en manier van onderhouden staan beschreven in de gebruikershandleiding.
- Voor (te) vervangen onderdelen geldt dat er geen nieuwe garantietermijn voor ingaat voor het vervangen onderdeel. De originele termijn gerekend vanaf de factuurdatum blijft onverlet gelden, ook voor het vervangen deel.

10.4 Overdraagbaarheid

- De garantie wordt uitsluitend verleend binnen de bovenstaande genoemde termijn(en), mits op vertoon van de originele aankoopnota (waarop vermeld aankoopdatum, modelnaam en serienummer van de fiets) en het betalingsbewijs.
- VDM E-bikes kan de garantie weigeren als de in lid 1 genoemde documenten niet worden getoond, niet volledig zijn, onleesbaar zijn dan wel in het geval VDM E-bikes anderszins aanleiding heeft om de gevraagde garantie te weigeren.
- De garantie is overdraagbaar op voorwaarde dat de onder lid 1 genoemde documenten aan VDM e-bikes wordt vertoond. In geval van overdracht zijn de onderhavige garantievoorwaarden onverkort van toepassing.

10.5 Garantiegebied

- De garantie dekt geen transportkosten noch risico's die zijn verbonden aan het transport van uw fiets dan wel onderdeel van en naar VDM e-bikes of uw VDM e-bikes-dealer.
- Garantievoorwaarden kunnen per regio afwijken.

10.6 Garantie uitsluitingen

Garantie is uitgesloten in de navolgende gevallen:

- De veiligheidsvoorschriften of gebruiksaanwijzingen niet in acht zijn genomen;
- Er sprake is van normale slijtage aan onderdelen, dan wel van onjuiste montage of verkeerde afstelling van onder andere spaken, banden, ketting, kettingbladen, remmen, kabels, freewheel, tandwielen en/of derailleur, tenzij er sprake is van een materiaal- en/of constructiefout;
- De fiets niet aantoonbaar regulier is onderhouden (bijvoorbeeld niet tijdig vervangen van onderdelen zoals rem / derailleur kabels, remblokken, banden, ketting en tandwielen) en/of is gerepareerd door een erkende VDM e-bikes dealer;
- Foutieve afstelling/spanning van stuur, stuurpen, zadel, zadelpen, derailleur set, remmen, snel sluiters van de wielen en spaakspanning; Foutieve of onvoldoende smering van draaiende delen of delen waarvoor dit een gegeven is;
- Er aanpassingen zijn gedaan aan de originele staat, zoals het gebruik van niet door VDM e-bikes erkende onderdelen en/of accessoires;
- De fiets, onderdelen en/of de accu valschade vertonen;
- De fiets onjuist en/of onzorgvuldig is gebruikt of niet in overeenstemming met de bestemming van de fiets is gebruikt, bijvoorbeeld voor verhuur, wedstrijden en/of commerciële activiteiten, of voor andere doeleinden waarvoor de fiets niet bestemd c.q. ontworpen is;
- Er schade is ontstaan door het niet opvolgen van de gebruikershandleiding;
- Er schade is ontstaan door vervoer op onder andere fiets(en) dragers;
- De fiets gebruikt blijft worden, ondanks reeds geconstateerde schade en/of gebreken, en dit gebruik de schade verergert;
- De fiets betrokken is geweest bij een ongeval.

10.7 Garantie claimen

Klachten en garantieaanvragen worden behandeld door uw dealer. Bij klachten of vragen omtrent garantie is uw dealer te allen tijde het eerste aanspreekpunt, aangezien de koopovereenkomst daar is afgesloten. Vervolgens zal VDM E-bikes definitief beoordelen of er sprake is van garantie. Het betreffende onderdeel wordt met de aankoopnota en het betalingsbewijs door de betreffende dealer ter beoordeling opgestuurd naar VDM E-bikes met vermelding van de klacht.

- Eventuele (de)montagekosten kunnen door uw VDM e-bikes-dealer aan u in rekening worden gebracht.
- Eventuele kosten voor transport van de fiets en/of onderdelen van uw VDM e-bikes-dealer naar VDM E-Bikes kunnen door uw VDM e-bikes-dealer aan u in rekening worden gebracht.

10.8 Aansprakelijkheid

- Met uitzondering van de overige aansprakelijkheidsbepalingen, is de totale aansprakelijkheid van VDM E-bikes wegens toerekenbare tekortkoming in de nakoming, dan wel wegens onrechtmatige daad, beperkt tot herstel of vervanging van het defecte onderdeel.

Vergoeding van directe schade is uitgesloten, behoudens in het geval van opzet of bewuste roekeloosheid van de bedrijfsleiding van VDM E-bikes.

- Indien de beperking uit lid 1 in rechte geen stand houdt, dan is de aansprakelijkheid beperkt tot ten hoogste het bedrag dat op grond van de desbetreffende overeenkomst aan de koper in rekening is of kan worden gebracht.
- De aansprakelijkheid van VDM E-bikes wegens toerekenbare tekortkoming in de nakoming van een overeenkomst ontstaat in alle gevallen slechts indien u VDM E-bikes onverwijd en deugdelijk schriftelijk in gebreke stelt, waarbij u een redelijke termijn ter zuivering van de tekortkoming wordt gesteld, en VDM E-bikes ook na die termijn toerekenbaar tekort blijft schieten in de nakoming van haar verplichtingen. De ingebrekestelling dient een zo volledig en gedetailleerd mogelijke omschrijving van de tekortkoming te bevatten, zodat VDM e-bikes in staat is adequaat te reageren.

- U vrijwaart VDM e-bikes voor alle aanspraken van derden verband houdende met het niet of onvoldoende naleven door u van enige verplichting jegens VDM E-bikes, al dan niet voortvloeiende uit deze voorwaarden.
- Iedere aansprakelijkheid voor indirecte schade, gevolgschade, immateriële schade, schade als gevolg van aansprakelijkheid jegens derden is uitdrukkelijk uitgesloten. Dit geldt ongeacht of deze schade of dit verlies verband houdt met het gebrekkig of niet functioneren van de fiets of ermee samenhangende onderdelen door defecten of doordat de fiets niet beschikbaar is terwijl het bij VDM e-bikes of een VDM e-bikes-dealer is.
- Indien de geldende wetgeving dergelijke uitsluitingen van aansprakelijkheid verbiedt of beperkt, sluit VDM e-bikes haar aansprakelijkheid uit of beperkt ze tot slechts de maximale door de geldende wetgeving toegestane mate. Bijvoorbeeld, in bepaalde landen is het verboden om schadevergoeding naar aanleiding van nalatigheid, grove nalatigheid, moedwillig wangedrag, bedrog en vergelijkbare daden uit te sluiten of te beperken. VDM e-bikes aansprakelijkheid volgens deze garantie zal in geen geval verder gaan dan de prijs die voor het product werd betaald, maar als de geldende wetgeving alleen hogere aansprakelijkheidsbeperkingen toelaat, zijn de hogere beperkingen van toepassing.

Disclaimer

Vanzelfsprekend heeft VDM de veiligheidsvoorschriften en garantievoorwaarden met grote zorg samengesteld. Aansprakelijkheid als gevolg van druk- en/of zelffouten of fouten in afbeeldingen is echter uitgesloten.

Contactgegevens

VanDijck Mobility BV.
Vaartveld 9C, 4704 SE
Roosendaal

VANDIJCK MOBILITY

www.vandijck.bike

Voor meer informatie neem contact op met:
info@vdm.bike